

# サ・エ・ラ

サ・エ・ラはフランス語で「ここかしこ」を意味し皆様と病院の情報提供・交換をモットーとするものです。



撮影者：伊藤 照美  
撮影場所：富士山（河口湖より撮影）

01	巻頭あいさつ
02	病院のしくみと役割
03	整形外科の疾患 プラトー骨折
05	知れば、なるほど！
06	PICK UP! 35周年記念祝賀会 柱時計と油絵
07	患者さまの声 新人スタッフ紹介 ふれあい看護体験 南区自衛消防隊操法大会
08	院外研修実績

## 理 念

私たちは「信」を重んじ、医療人としての職業倫理を遵守し、誠実な医療活動をおこないます。  
私たちは、整形外科の専門知識と技術を研鑽し、最新、最良の医療を提供します。

## 基本方針

- 患者さまが個人の尊厳を尊重され、公平に安心して診療がうけられますように医療環境を整備し、常に対話を通じて病状の理解に努め、皆様が満足いただける医療をめざします。
- 診療におけるいかなる個人情報も、秘密は守られプライバシーは厳正に保護されます。
- 一人ひとりの患者さまの病状を把握して、十分な説明をおこない、患者さまとともに最良の治療法を選択します。
- 病院は医療環境の安全管理を常に考え、職員の教育に努めます。
- 職員は病院の理念を十分に理解し、各自の専門技術の向上・研鑽に努力します。
- 地域医療機関との連携を密にして、整形外科の専門医療をもって地域医療の役割を分担します。

# 「モノを書くということ」



福岡整形外科病院 事務長

寺崎 博一  
terasaki hirokazu

このサ・エ・ラが発行される頃は、ロンドンオリンピックも終わり、暑かった夏の日差しも心持和らぎ、秋の訪れを少しは感じることできる季節となっているだろうと思いつつ、4回目となる投稿原稿を書いています。

長年の懸案事項であった再開発の増改築が完了して1年余、また創立以来35年を迎えての中で、当院においては、前に向かって新しい歩みを着実に進んでいるものと確信しています。

さて、今回はモノを書くということについて、最近私が思っていることについて触れてみたいと思います。私が愛読している新聞は毎日新聞です。学生の頃から始まって、もう40数年の付き合いになりますが、その毎日新聞の朝刊に『女の気持ち』という投稿コラムがあり、何時ごろからかは定かではありませんが、毎日楽しみに読んでいます。『女の気持ち』と題していますので、女性が主の投稿欄です。投稿者の年齢は下は20代から上は90代と幅広く、その内容は様々で、日常のふとしたこと、子供のこと、親のこと、遠い過去の忘れられない思い出等様々です。

内容は様々ですが、私が一番この投稿で感心させられることは、投稿者の皆さんが600字から700字という短い文字の中で、実に味わい深い文章を綴られていることです。

無論いい内容・いい文章であるが故に、編集者が掲載されたこととは思いますが、それにして

も、時にチョットとしたいい気持ちにさせられ、時に目頭が熱くなり、また、自分の境遇に照らし合わせてソウダという思いにさせられます。

特に、80を過ぎた方の文章を読む時、近頃とみに認知の衰えが進みつつあると覚える吾が老いたる母と比べて、その筆使いには驚かせられます。

また、女性あるいは母親としての視点からの『気持ち』は、男である私にとっても、斯く有りなんという思いを抱くことが多々あると同時に、娘や妻の気持ちを知る上で、何かと参考になるばかりです。

モノを書くこと、気持ちを文章で表すということは、大切なことであり且つ又容易なことでは有りません。昨今は、メールや電話といったことが、意思伝達の主流となりつつありますが、手紙であれ日記であれ、モノを書く、筆をとるということを見直すべきではないでしょうか。

書いたものは残ります。その残るが故に改めて考えをまとめること、自分の気持ちを再確認することが出来るのではないかと思いますのが・・・。

斯くいう私、日記というものをつけたのは、遙か昔の小学生の頃の夏休みの宿題の経験しかないこと、また、手紙を出すことは年賀状くらいのものであることを申し添えて、今回の投稿の締めと致します。



# 病院のしくみと役割

医療福祉相談室 野村真紀

皆さまは入院中、治療の途中で病院を変ったことがありますか？  
 または同じ病院の中でフロアが違うところへ移った経験はありませんか？  
 どうして同じ所でずっと治療を受けられないの？と疑問をもった方もおられるかと思います。  
 それは病院の機能分化と深い関係があるのです。病院にはそれぞれ与えられた役割があり、患者さまの病気の経過に合わせて役割に合った病棟が設けられています。  
 今回はそのことについて解説したいと思います。

## 当院は…

### 一般病棟

急に病気をしたりケガをしたり、持病が悪化した時などにまず集中的に治療をするところです。急性期の治療が終わり病状が安定すれば退院となります。当院では手術等の治療を一般病棟(124床)で行います。

### 亜急性期病床

手術など急性期の治療が終わり病状が安定した方の中で、安心して自宅に帰るためにはもう少しリハビリや治療を受ける必要があるという方が入院する病床です。安心して退院できるように専門の相談員も配置しており「在宅復帰支援の為の病床」として国から認可を受けています。当院にも亜急性期病床(51床)があります。

その他にも、病棟は機能や特徴によって以下のように分けられています。

### 回復期病棟

病気の発症、もしくは手術後早期から日常生活動作や社会復帰のための集中的なリハビリを行う病棟です。病名等によって入院できる期間や、いつまでに回復期病棟に入院しなければいけないかなど条件が違ってきます。

### 障害者施設等一般病棟

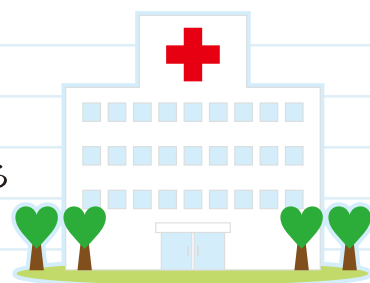
重度の障害者や難病等の方が治療を受けるところです。

### 療養病棟

治療はおおむね終了し、症状は安定しているものの引き続き医師による医学的管理が必要な方に医療と看護が提供される病棟です。

### 緩和ケア病棟

主に苦痛の緩和を必要とする悪性腫瘍、後天性免疫不全症候群の方が対象です。



このように患者さまの状態に合わせて病棟が分けられているため、治療の経過に合わせて役割に合った病院や病棟へ移動することがあるのです。わかりづらい点も多いと思いますので、ご不明な点は病院のソーシャルワーカーにお尋ねください。

## 整形外科の疾患

## プラトー骨折



医局長 徳永真巳

## 1. プラトーってなんのこと…?

けいこつ

脛骨プラトー骨折の「プラトー (plateau)」とは英語で「高原」を意味していて、すねの骨である脛骨の関節面をあたかも高地に広がった平原に見立てた専門用語です。若い人では交通事故や高所からの転落などの大きな外力で骨折し、またお年寄りでは普通に転んだだけの小さな外力で「プラトー」が折れて陥没したり、段差を生じたりします。なぜこの部位が「プラトー」と呼ばれて特別扱いされているかといえば、膝の関節で体重をうける部分であり、うまく治療できないと体重を支えることや、膝をスムーズに動かすことが難しくなるからです。

## 2. どんな症状があるの…?

交通事故や転落など激しい怪我の後に下肢に痛みがあり動けない場合は、明らかに異常はわかりますから割愛しましょう。転倒などで脛骨プラトーが骨折すると、膝の痛みに加えて通常は歩けなくなります。しだいに膝の関節に出血がたまり、動かすことも難しくなります。この時点で皆さまは病院を受診するはずです。

## 3. どんな検査をするの…?

病院では必ずレントゲン写真を撮ります。骨折を見つけるために、また骨折の状態を把握するために複数枚の写真を撮ります。少し痛いかもしれませんが、頑張ってください。さらにCT検査をすることが一般的です。

CTを撮ることで、より詳細に立体的に骨折部を理解することができます。また骨折だけではなく関節内の軟骨や靱帯なども一緒にケガをしている場合があります。これはレントゲンやCTではわかりません。そうするとMRI検査も必要となります。レントゲンでは骨折線が見えない骨折(不顕性骨折<sup>ふけんせい</sup>といいます)もMRIではバッチリわかります。

CTとは…コンピューター断層装置。X線を使用。

MRIとは…磁気共鳴装置。磁力を使用。縦切りや斜めなど自由な角度で撮影できる。



レントゲン正面像

レントゲン側面像



CT検査をおこなうと3D画像などにより立体的に骨折部を理解できます

## 4.絶対手術が必要な…?

一般に3mm以上のずれや陥没があれば手術をしないといけないとされています。なんと言っても関節面の骨折なので、鏡のようにツルツルの元通りにするのが理想です。一部のズレの小さな骨折や不顕性骨折以外は、手術をしてズレを治して固定をし、早くリハビリできるようにします。

## 5.どんな手術をするの…?

### 1)プレートによる内固定

プレートと呼ぶ金属の「板」とスクリューで内固定する方法です。一般的に皮膚をある程度切開し、関節を開けて陥没や段差を治して、プレートで固定します。ズレがない場合は、小さな切開からプレートを皮膚の下に滑り込ませて使用することもあります。

### 2)関節鏡視下手術

今までは関節切開をして手術を行うのが標準術式でした。しかし一部の骨折型では膝の内視鏡である関節鏡を使って、関節を切らずに手術することが可能になりました。そのおかげで皮膚切開も小さく手術侵襲は小さくなり、従来はプレートが必要であった場合でも、スクリューで十分強い固定ができるようになりました。術後の痛みは少なくなり、術翌日より膝を動かすリハビリを開始することができ、早い症例では術後数日で120度以上曲がるようになります。

当院では全国に先駆け1990年代よりプラトー骨折に対する関節鏡視下手術に取り組み、その良好な成績を全国学会や国際学会に発表しています。



プレート固定



関節鏡視下法：スクリュー固定

## 6.リハビリは…?入院期間は…?

術後数日からゆつくりと膝を曲げる練習を始めます。術後すぐに体重をかけて再陥没など固定部がズレたら困るので、術後3～4週は足をつけないようにします。いろいろな場合があるので一概には言えませんが、一本杖歩行になるのに2カ月弱はかかります。その間は松葉杖が必要ですが、きれいに治れば元通りになるのでしばらくの間は我慢してください。必然的に1～2カ月の入院リハビリが必要になりますね(^\_^;)



# 知れば、なるほど!

患者さまの診療に関する  
素朴な疑問を  
わかりやすく解説します!

## 臨床検査と臨床検査技師

臨床検査科 前田真里

### 1「臨床検査」ってどんな検査?

医療機関を受診した時、血液や尿を採取したり、医療機器を使用して検査をすることがあります。これらを「臨床検査」といいます。

臨床検査は、医師が病気の診断・治療の経過を観察する際になくしてはならない情報です。さらに、企業や地域の検診においても、受診者が病気にかかっていないかを調べるための重要な情報になっています。

医学の検査は、紀元前4世紀、ギリシャのヒポクラテスが源流と考えられています。古代ローマ時代には、脈診と尿検査法が確立されました。日本では、明治時代に血球数算定法や病理組織の切片の作り方・染色の方法などが記された書物が発行され、1879年のコレラの大流行により、医師以外にも細菌検査をできる技術者の需要が高まり、現在の臨床検査技師の原形ができていきました。



臨床検査は大きく分けて「検体検査」と「生理検査」の2つに分けられます。

「検体検査」は、患者さまの血液や尿・便・痰などを採取して、病気の原因となる微生物がいるかどうかを調べたり、体の中での炎症や肝臓・腎臓などの臓器に異常がないかを診ます。さらに、薬が効いているかを把握するためにも行われます。

「生理検査」は、心電図検査や超音波検査(エコー)、呼吸機能検査のように、体外から医療機器を使用して、心臓・血管・肺などに異常がないかを調べます。多くの場合、検体検査と生理検査を組み合わせを行い、医師が診断します。

### 2「臨床検査技師」って何?

病気の診断、治療の経過観察に必要な検査データを医師に提供し、治療方針の第一歩となる重要な役割を担っているのが、「臨床検査技師」(以下検査技師)です。検査技師になるには、専門学校・短大・大学の養成課程を修めた後、国家試験に合格しないとできません。

検査技師の最も大きな役割は、医師から依頼された検査を早く、正確に行うことです。また、採血を行うこともあります。その他、検体検査に使用する機器や検査値の管理をしています。

当院では、検査技師の専門的な知識を生かし、感染対策委員会や輸血療法委員会等に参加し、安全な医療を提供できるよう取り組んでいます。

## トリアージ訓練を行いました!

平成24年7月11日(水)、トリアージ訓練を行いました。

「トリアージ」とは、多くの傷病者に対して、最善の治療を行うため、傷病者を重要度と緊急性によって分別し、治療の優先順位を決定することです。

当院では、近隣の道路で多重衝突事故が起こったと想定し、発生時に職員を中心とした病院機能の維持、また、迅速に傷病者の治療行為ができるよう訓練を実施いたしました。災害はいつ発生するかわかりません。いつでも冷静な対応ができるよう、今後も訓練していきたいと思います。





## PICK UP!

### 35周年記念祝賀会

平成24年6月23日(土)、西鉄グランドホテルにて、開院35周年記念祝賀会を開催いたしました。前回の30周年から早5年。その間に新築棟(東館)の建設、既存棟(本館)のリニューアルを行いました。これにより、快適な医療環境の中で患者さまに、より高度な医療を提供できるようになったものと確信しております。また、同時にソフト面の充実も計ってきました。

平成22年9月オーダーリング・システムの更新、平成23年10月電子カルテ・看護支援システムの導入を行いました。さらに今年度6月からは、医療の安全を計るため、リストバンド・診察券を用いた患者認証システムが稼動開始となりました。医療技術の向上に努力し、かつ医療の安全



を第一に考えるスタンスが、これから当院が目指していく方向であると考えています。これからも、35才になった福岡整形外科病院をよろしく願いいたします。

### 永年勤続表彰

35周年記念祝賀会にて、永年勤続表彰を行いました。対象者は37名で、職員の皆で祝福致しました。表彰の中には、開院当初から勤めている職員も3人含まれています。これからも、長く快適に職員が働いていけるよう、職場環境の向上に努めてまいります。



### 柱時計と油絵

当院の1階フロアの受付前に柱時計と軽食・喫茶店入口の横に油絵が飾られているのを皆さまはご存知でしょうか。柱時計は、当院と馴染みのあるクリニックから譲り受けたものです。趣があり、なんだか懐かしい気持ちにさせてくれますよね。油絵は、当院の患者さまであり、示現会名誉会員である宮崎集さまより、寄贈されたものです。潮風を感じる、壮大な絵画です。来院された際には、ぜひご覧ください。

柱時計



タイトル「桜島とヨットハーバー」▶

油絵



ぜひ  
ご覧ください!



## 患者さまの声

平成24年 6月4日

憩いの広場が出来て気持ちよく利用させていただいております。利用時間についてですが、現在5月は17時に閉鎖になっているのをまだ十分明るいので、18時までの利用に変更していただけないでしょうか。涼しくもなり、歩くのにいい時間かと思えます。

それと、案内表示のことで。東館エレベーターを2Fで下りて、憩いの広場の案内がすぐに目につかないので、初めての人は一瞬迷います。左の壁辺りにでも矢印をつけてあると分かりやすいと思います。

#### 返事

ご意見ありがとうございます。早速検討した結果、来年度からは

**夏時間** 5月～9月 7:00～19:00

**冬時間** 10月～4月 7:00～17:00

に変更いたします。案内表示の件は検討いたします。

平成24年 7月8日

以前の時より新しくなって明るく、とても快適に入院生活を送ることができました。特にトイレがよかった。シャワーも…

初診時、受付の看護師さんが親切で相談できました。先生も信頼でき、手術も無事終えたことを感謝しております。

リハビリの先生また看護師の方々に優しくして頂き退院となりました。ありがとうございます。特に食事がおいしくてこんなのを家族に作ろうと思い頂きました。半年～1年後再度手術に來なければいけないので、またお世話になります。

#### 返事

ご意見ありがとうございます。非常に励みになるご意見で感謝申し上げます。今後も、皆さまのご期待に添えるように、また当院を選んで来て頂けるように努力いたします。

# ふれあい看護体験

平成24年5月30日(水)に、8名の高校生が当院に職場体験に来られ、当病棟では3年生2名と2年生1名を受け持たせて頂きました。初めのうちは緊張された様子でしたが、入院患者さまとお話をされていくうちに次第と緊張がほぐれていき、笑顔が見られるようになりました。実際に患者さまの清拭介助や洗髪介助、検温の実施やリハビリ見学・松葉杖で歩くことなど色々な体験を行ってもらいました。



ふれあい看護の様子

身体が不自由である事の大変さを感じ取ることができ、また笑顔で接することが大切だという感想が述べられ、指導する側としても、知識や技術を伝える難しさを再認識できる良い機会となりました。

文責/3階病棟看護師 久田 和美



## 南区自衛消防隊操法大会

平成24年6月5日(火)に、塩原中央公園で第31回南区自衛消防隊操法大会が行われました。この大会は屋内消火栓から28メートル先の火点に向け、素早くホースを引いて放水し、的確にホースを格納する一連の動作の正確さと機敏さを競うものです。

当院からは3人操法フリーの部に「松崎・荒牧・近森」が出場しました。優勝こそは逃しましたが、隊員の懸命に取り組んでいる姿をみて勇気付けられたという患者さまの声を聞き、非常に意義のある大会となりました。防災意識を高めていくためにも、今後も参加していきたいと思います。





院 外 研 修 実 績 ～ 講演・学会発表・研修会参加実績等 ～

平成24年4月～平成24年6月 ※ 医師については学会発表・講演のみの掲載にしており、学会参加の掲載は省略しています。

医局

日 付	学 会 名	演 者	演 題	場 所
4.14	第45回福岡整形外科外傷研究会	徳永真巳	鎖骨遠位端骨折の1例	福岡
4.14	第45回福岡整形外科外傷研究会	櫛田 学	橈骨遠位端粉碎骨折に対する工夫	福岡
4.19～20	第55回日本手外科学会	櫛田 学	橈骨遠位端骨折に伴う尺骨茎状突起骨折に対する遠位橈尺関節不安定評価による治療	横浜
5.17～20	第85回日本整形外科学会総会	王寺享弘	人工膝単顆置換術ー現在と将来ー	京都
5.17～20	第85回日本整形外科学会総会	吉本栄治	人工膝関節全置換術後感染に対する鏡視下デブリドマン	京都
5.30	第2回順天堂整形外科イブニングセミナー	小林 晶	「オルトペディ」の起源と造語者ニコラ・アンドリ	東京
6.2～3	第123回西日本整形・災害外科学会	碓 博哉	変形性膝関節症における荷重MRIを用いた内側半月板偏位の検討	北九州
6.2～3	第123回西日本整形・災害外科学会	真鍋尚至	術前下肢超音波検査の重要性ー20cm以上の近位血栓を認めた3例ー	北九州
6.2～3	第123回西日本整形・災害外科学会	富永冬樹	膝内側半月板後角断裂と骨髓内信号変化との相関	北九州
6.9～10	Gamma Nail 20周年記念シンポジウム	徳永真巳	不安定型転子部骨折の治療戦略	福岡
6.29～30	第38回日本骨折治療学会	徳永真巳	大腿骨転子部骨折の後外側支持欠損型(Jensen type II & V)がlag screw slidingに与える影響	東京

医事課・MSW・総務課

日 付	研 修 会 名 等	参加者
6.2～6.3	日本社会福祉士会全国大会	1名
6.2	福岡医療ソーシャルワーク研究会	1名

検査科

日 付	研 修 会 名 等	参加者
5.29	感染対策合同カンファレンス	1名
6.2	血栓症学術セミナー	1名
6.24	福岡県医学検査学会	1名

栄養課

日 付	研 修 会 名 等	参加者
5.13	福岡県栄養士会 スキルアップセミナー	1名

リハビリテーション科

日 付	研 修 会 名 等	参加者
5.25～5.27	第47回日本理学療法学会大会	1名
6.2～6.3	徒手療法勉強会	2名
6.9	関節運動を考慮した理学療法の展開	1名
6.29	骨関節部研修会	1名

看護部

日 付	研 修 会 名 等	参加者
4.7	FOSS研鑽会 洗浄評価勉強会	6名
5.25	外部機関新人研修	2名
5.24	輝けフレッシュナース	2名
5.29	感染対策合同カンファレンス	1名
5.31	看護研究Ⅰ はじめての看護研究	5名
6.1	コミュニケーションのあり方・人との関わり	2名
6.4	外部機関新人研修	2名
6.11	外部機関新人研修	2名
6.13	組織で取り組む感染管理Ⅰ 基礎編	5名
6.14	周術期環境に影響する要素とその対策	2名
6.16	これからの看護記録	6名
6.26	外部機関新人研修	2名
6.29	フィジカルアセスメントと急変時の対応	2名

# 外来診察担当医一覧表

受付時間							
曜日	午前(8:30~11:30) ※診察開始 9:00~						午後(13:30~16:00) ※診察開始 14:00~
月	王寺 享弘	宮城 哲	吉本 栄治	松田 秀策	碓 博哉	大森 徹	———
火	王寺 享弘	徳永 真巳	宮城 哲	真鍋 尚至	大森 徹	森永 穰地	徳永 真巳・牛尾 哲郎
水	吉本 隆昌	徳永 真巳	碓 博哉	真鍋 尚至	森永 穰地	牛尾 哲郎	———
木	吉本 隆昌	吉本 栄治	松田 秀策	碓 博哉	牛尾 哲郎	—	吉本 隆昌・吉本 栄治
金	王寺 享弘	宮城 哲	松田 秀策	真鍋 尚至	森永 穰地	—	香月 正昭・大森 徹
土	交替であたります(土曜の受付は11:00で終了致します。初診のみの対応です。)						———

※印の医師の診療につきましては、予約を行っております。医事課予約係までお電話ください。  
予約受付時間／月曜～金曜 9:00～17:00

※これは9月1日現在のものであり、都合により変更になる場合もあります。また、学会・出張等により、休診になる場合もありますので、事前にお問い合わせください。  
※火・木・金曜日の午後の診療は予約再来のみにになります。



- バス**
- 天神(協和ビル前)より 51番
  - 天神(大丸前)より 151番
  - 博多駅(Aバス停)より 50番

- 博多駅(郵便局前)より 64番 66番 67番
- ▼
- 野間四つ角で乗換え 151番 50番 51番

- 西鉄大牟田線**
- 高宮駅下車 50番 51番
- ▼
- バスに乗換え

降車バス停  
皿山1丁目



医療法人 同信会  
**福岡整形外科病院**  
FUKUOKA ORTHOPAEDIC HOSPITAL



〒815-0063 福岡市南区柳河内2丁目10-50  
**TEL 092-512-1581 FAX 092-553-1038**  
<http://www.fukuokaseikei.com/>  
【面会時間】平日・土曜／13:00～20:00  
日曜・祝祭日／10:00～20:00  
【休診日】日曜・祝祭日 【病床数】175床

**広報委員会からのお知らせ**

広報委員会では広報誌の表紙を飾る写真や絵を随時募集しております。また、広報誌に関するご意見ご感想もお待ちしておりますので、総務課までお寄せください。



**Avispa**  
FUKUOKA

福岡整形外科病院はチームドクターとして  
『アビスパ福岡』をサポートしています。  
頑張れアビスパ！！